

ANANDA

Manuale d'uso

Indice

A. Contenuti del manuale	2
B. Descrizione prodotto	3
Materiali	3
Immagine	3
C. Funzioni	4
D. Pulsanti	6
E. Installazione	7
F. Usi del display	8
1. Accensione on/off	8
2. Accensione / Spegnimento luci	9
3. Livello di assistenza e modalità Walk assistance	10
4. Display	11
5. Codici Errore	14
6. Reset	15
Tabella Codici errore	20

A. Contenuti del manuale

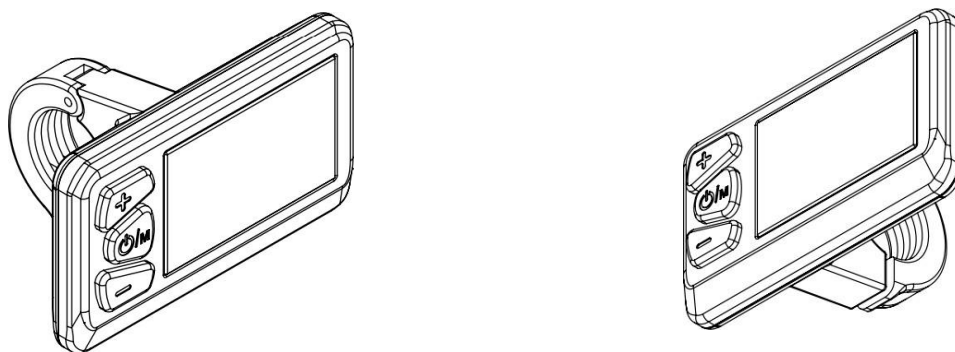
Questo manuale ha lo scopo di aiutarti a conoscere l'installazione e il funzionamento del sistema.

B. Descrizione prodotto

Materiali

Il display misura 52.5 mm x 33.3 mm, ha 3 pulsanti, dimensioni compatte e una semplice interfaccia utente. Il materiale del guscio consente il normale utilizzo a temperature comprese tra -20 e 60 °C, e può garantire buone proprietà meccaniche.

Immagine

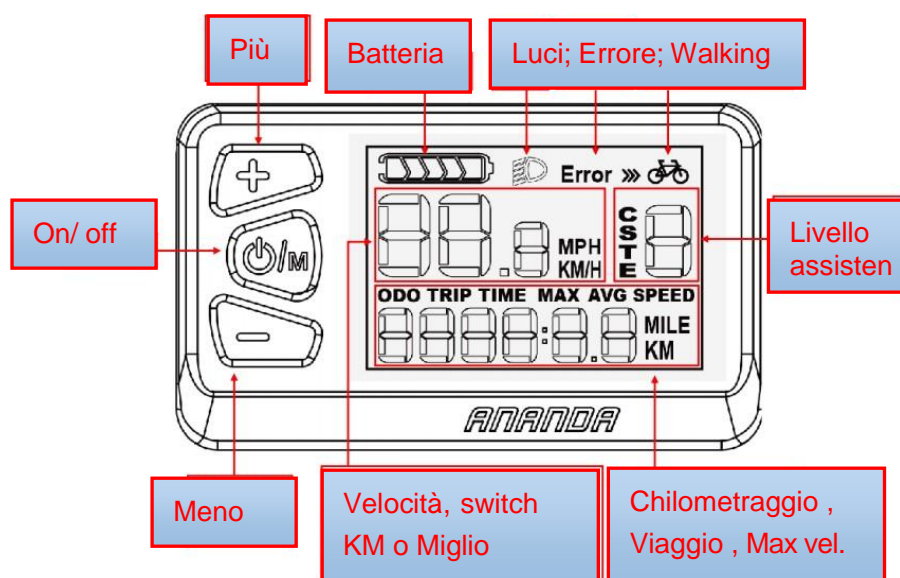


Pic 2-1

C. Funzioni

Questo display multifunzione supporta batterie da 24V / 36V / 48V. Integra anche la funzione interruttore fari. Le funzioni principali di questo display sono: (come mostrato nella figura 3-1 di seguito)

- Chilometraggio totale
- Chilometraggio del viaggio
- Velocità attuale
- Livello di assistenza
- Capacità della batteria
- Codice di errore
- Miglio / Kilometro
- Dimensione della ruota
- Tempo di pedalata
- Walking Assistant

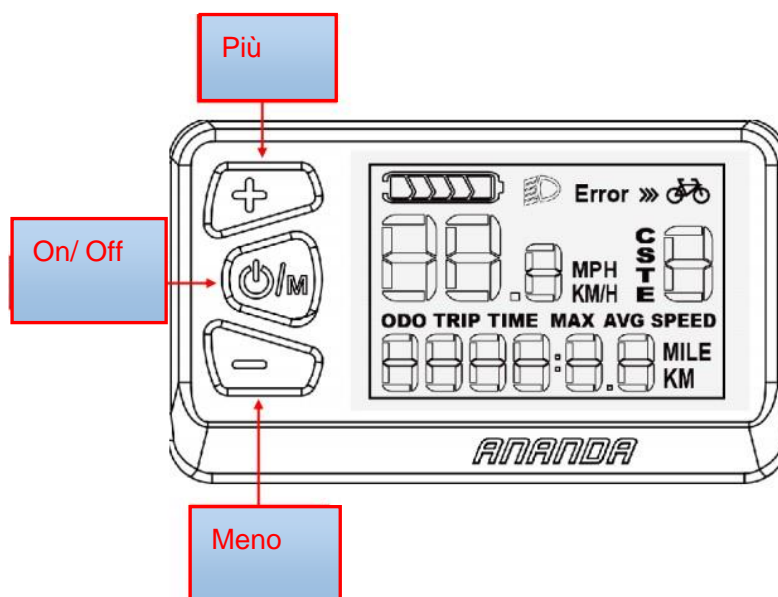


Pic 3-1



D. Pulsanti

Il display è dotato di 3 pulsanti : “Più , Meno, On/Off”

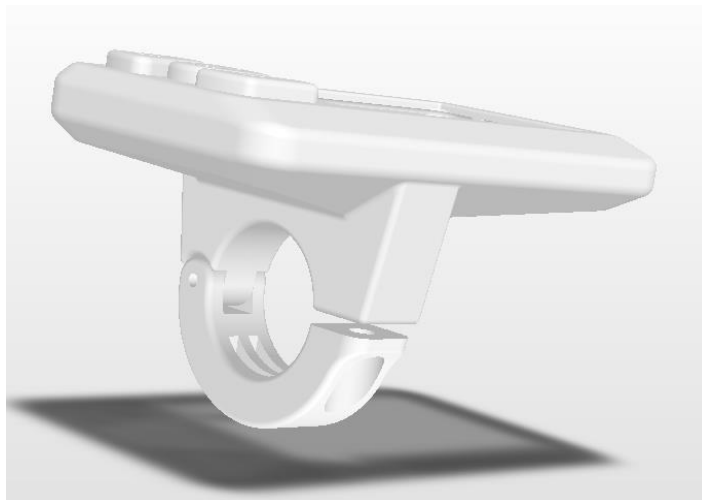


Pic 4-1

E. Installazione

Fissare il display e il bullone sul manubrio, regolare l'angolo di visuale corretto e avvitare il bullone in una posizione facile da manipolare. Stringere le viti per completare l'installazione.



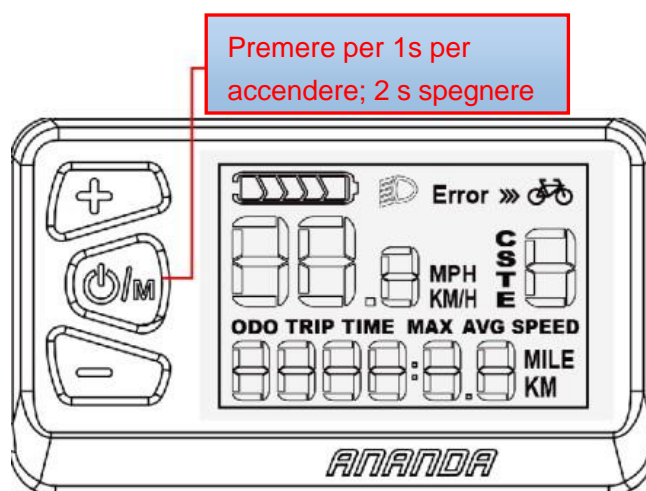


Stringere le viti per completare l'installazione

F. Usi del display

1. On /off

Tieni premuto il tasto di accensione/spegnimento per 1 secondo, accendi il display e avvia il sistema ebike. Nello stato di funzionamento, premere e tenere premuto il tasto di accensione/spegnimento per 2 secondi per spegnere il sistema. Nello stato spento, il display non utilizza più l'alimentazione della batteria e la corrente di dispersione del display è inferiore a 2 μ A. Il processo di funzionamento è come mostrato in Pic 6-1:

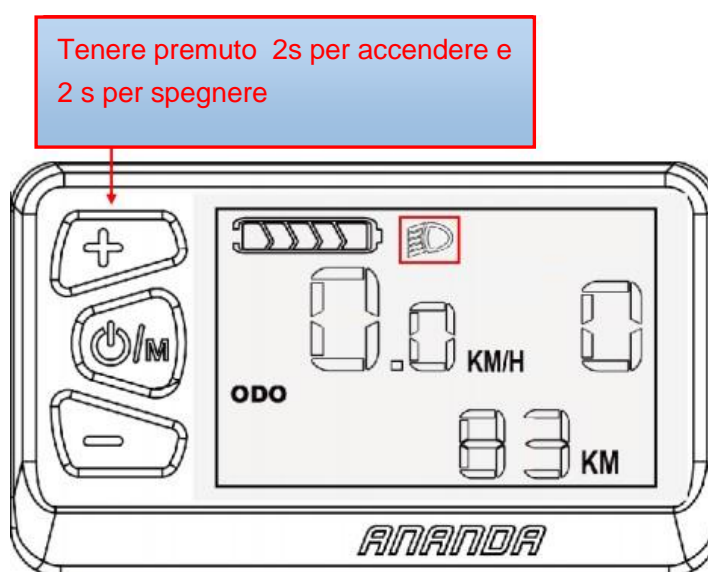


Pic 6-1

2. Accensione/spegnimento delle luci

Nello stato di accensione, premere a lungo il pulsante “+ “ per 2 secondi, la lampada si accenderà; premere e tenere premuto il pulsante “+” per 2 secondi, la lampada si spegnerà. Il processo operativo è come mostrato nella : Pic 6-2

: (luci on)



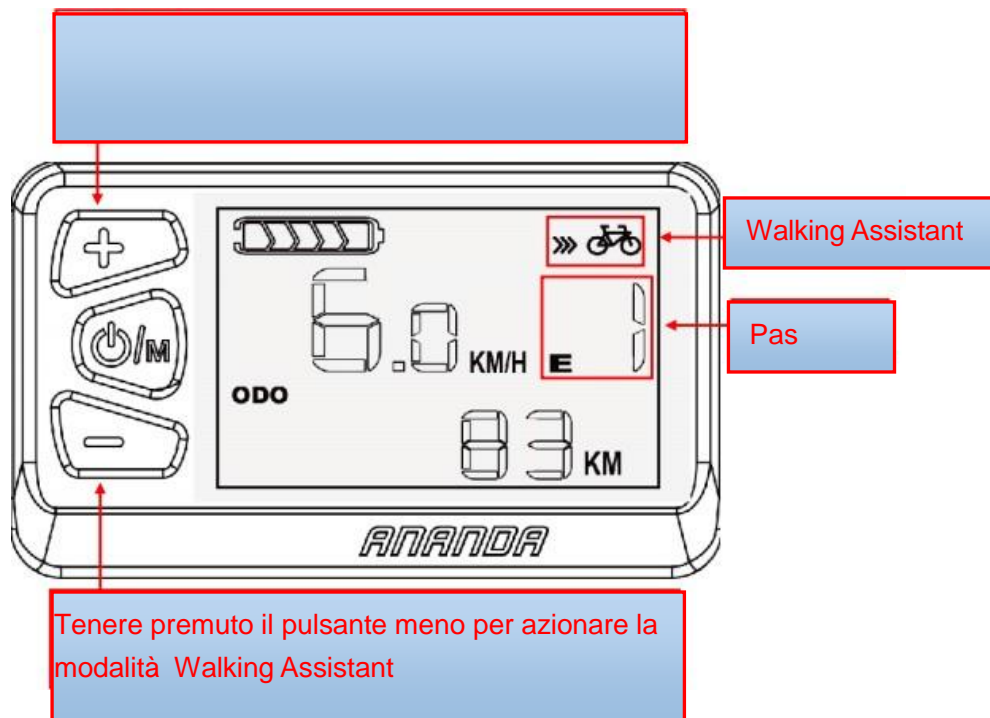
Pic 6-2

3. Livello di assistenza e modalità Walking Assistant

Nello stato di accensione, fare clic sul pulsante più o meno per cambiare la posizione del cambio servoassistito del veicolo elettrico e modificare la potenza di uscita del motore.

Tenere premuto il pulsante meno per rilasciare, si avvierà la modalità Walking Assistant . Rilasciare il pulsante meno per uscire dalla modalità Walking Assistant. (torna al passo precedente) Vengono mostrati la modalità Walking Assistant e il livello del pas

in Pic 6-3: (current pas 1 display and Walking Assistant mode).



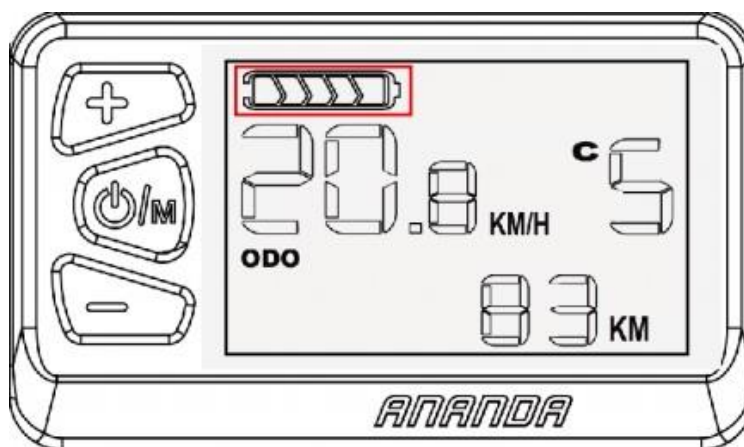
Pic 6-3

4. Display

Visualizzati dal display: velocità in tempo reale, chilometraggio totale (ODO), singolo viaggio (Trip), tempo di percorrenza (Time), velocità massima (MAX SPEED), velocità media (AVG SPEED), cambio servoassistito, potenza, modalità codice errore.

La visualizzazione della velocità attuale, l'unità di visualizzazione della velocità ha due tipi di visualizzazione: miglio o chilometro.

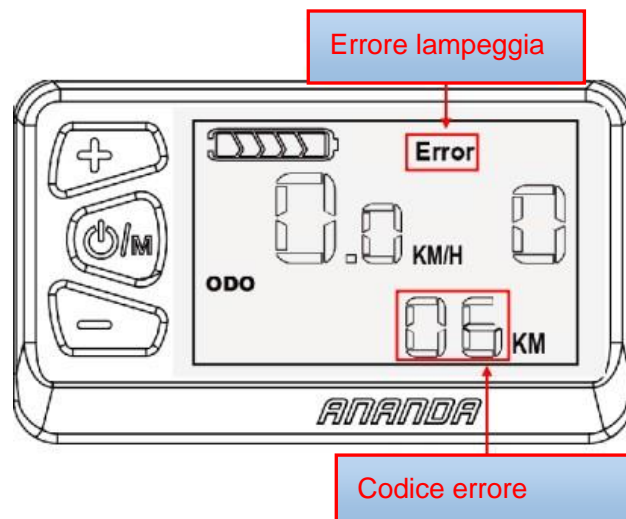
Capacità della batteria (la piena è di 5 bar) come mostrato in Pic 6-6



5. Codici Errore

Quando il sistema di controllo Ebike si guasta, il display visualizzerà automaticamente un codice di errore e il codice di errore lampeggerà.

Il funzionamento sarà interrotto, solo quando l'errore viene eliminato può uscire dall'interfaccia di visualizzazione degli errori (anche se il display è spento senza risoluzione dei problemi, il display non funzionerà normalmente dopo aver riavviato il display), l'elenco dei codici di errore è dettagliato nell'allegata tabella di definizione del codice . Il codice di errore viene visualizzato come mostrato in Pic 6-8:



Pic 6-8

6. Reset

Nello stato di accensione, premere i tasti più e meno per più di 3 secondi su qualsiasi interfaccia e le informazioni nell'interfaccia TRIP, TIME, MAX, AVG verranno ripristinate a zero.

Error Code

21	Corrente anormale
23	Errore di fase del motore
24	Difetto del motore

25	Freno guasto
30	Errore di comunicazione
31	Errore di alimentazione inferiore
32	Errore di Walking assistant
33	Guasto del microprocessore, guasto del riferimento di tensione

Se il cavo a 5 fili collegato alla centralina e la centralina si guasta: lo strumento non può essere acceso e lo schermo LCD non viene visualizzato. Possibile causa: il cavo di alimentazione principale non è collegato/La centralina è danneggiata.
Lo strumento può essere acceso, ma smette di funzionare dopo 3 secondi. Potrebbe esserci un motivo: una qualsiasi delle linee di segnale verde e gialla collegate alla centralina e la centralina è aperta.